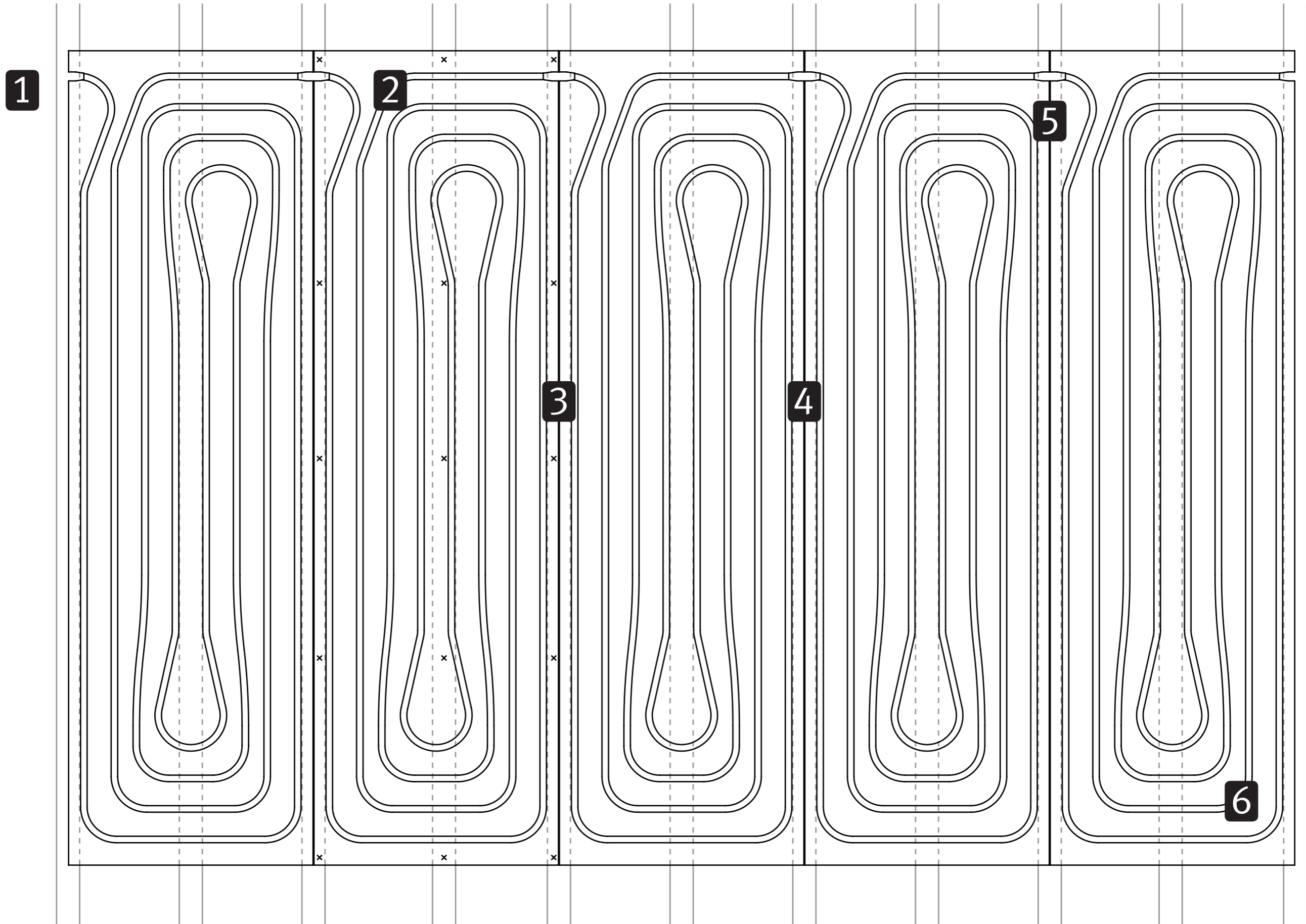


# So werden die WAKAs montiert

So werden die WAKAs montiert



# So werden die WAKAs montiert

1

## Untergrund

Vollflächig Beton/Holz/Mauerwerk ODER Unterkonstruktion mit Holzlatten. Achsmaß vertikal/horizontal 30/50 cm (WAKA Original) bzw. 31,25/62,5 cm (WAKA Plus)

2

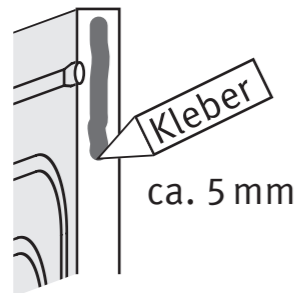
## Befestigung

Auf Beton/Stein mit Dübeln, auf Holz mit Schrauben (Art.-Nr. 10201). 15 Befestigungspunkte empfohlen für WAKA Original 2000 und WAKA Plus 1875

3

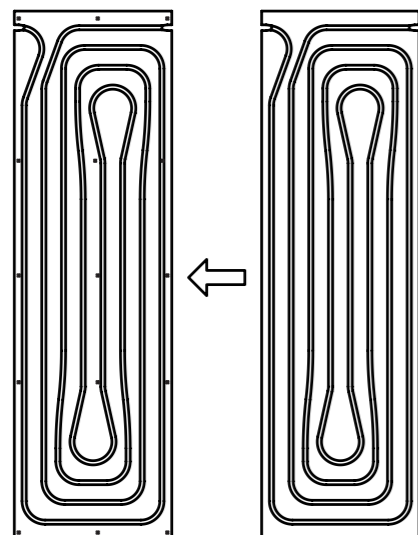
## Kanten verkleben

Kleber (Art.-Nr. 10102) auf Stöße aufbringen



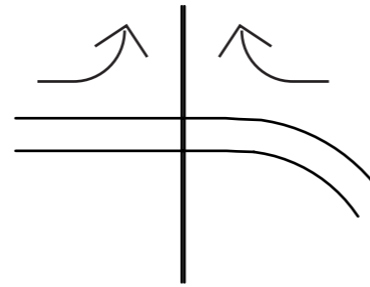
4

Nächste Platte bündig stoßend ansetzen und befestigen



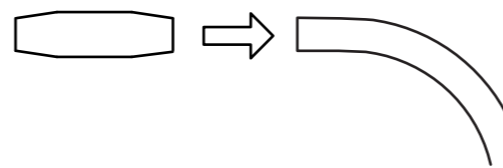
5.1

Rohrenden ca. 10 cm herausziehen



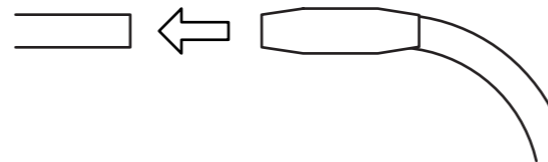
5.2

Steckverbinder alpeX-plus (Art.-Nr. 30301) auf Rohr 1 schieben, bis Kontrollfenster grün



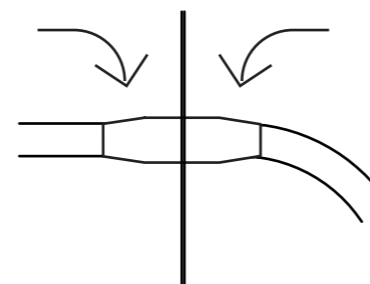
5.3

Rohr 1 mit Verbinder auf Rohr 2 schieben, bis Kontrollfenster grün



5.4

Verbundene Rohre zurück in Platten drücken



6

Verputzen mit mindestens 1 cm Überdeckung. Empfohlen: WAKA-Lehmputz von CLAYTEC (Art.-Nr. 10402). Auch Kalkputz/Kalkzementputz geeignet. Im oberen Drittel der Putzschicht mit Gewebe 165 g/m<sup>2</sup> (Art.-Nr. 10301) und Maschenweite 7×7 zu armieren.

**Hinweis:** Die tatsächliche Montagesituation ist immer vor Ort zu prüfen und die allgemein anerkannten Regeln der Bautechnik, einschlägige Normen, Richtlinien und handwerkliche Regeln müssen von dem/n Ausführenden neben der Montageanleitung beachtet werden.

